

**Linee Guida della Federazione Italiana Pesca Sportiva e Attività Subacquee per la riduzione dei fattori di rischio di contagio da Sars-COV-2 nella gestione e lo svolgimento dell'Assemblea Nazionale Elettiva Palacongressi di Rimini 24 – 25 ottobre 2020**

**PREMESSA**

Con le presenti **Linee Guida**, si vuole richiamare l'attenzione sulle disposizioni previste dalla Federazione Italiana Pesca Sportiva e Attività Subacquee e dalla Italian Exhibition Group S.p.A. – Event & Conference Division, a tutela della salute dei Delegati, dei Candidati, degli Ospiti e dello Staff (di seguito **i Partecipanti**) che a vario titolo saranno presenti alle Assemblee federali che si svolgeranno presso **il Palacongressi di Rimini - il 24 e il 25 ottobre 2020**.

I lavori assembleari si svolgeranno secondo il seguente programma:

- **Apertura Verifica Poteri:** venerdì 23 ottobre dalle ore 16.30 alle ore 20.00
- **Continuazione della Verifica Poteri:** sabato 24 ottobre dalle ore 08.00 alle ore 20.00
- **Continuazione della Verifica Poteri:** domenica 25 ottobre dalle ore 08.00 fino all'effettivo inizio delle votazioni.

**Assemblea Attività Subacquee e Nuoto Pinnato - 24 ottobre 2020**

- **Prima convocazione** per l'apertura dei lavori assembleari alle ore 09.30.
- **Seconda convocazione**, in caso di mancato raggiungimento del quorum in prima convocazione, alle ore 10.30.

**Assemblea Attività Pesca di Superficie - 24 ottobre 2020**

- **Prima convocazione** per l'apertura dei lavori assembleari alle ore 14.00.
- **Seconda convocazione**, in caso di mancato raggiungimento del quorum in prima convocazione, alle ore 15.00.

**Assemblea Elettiva - 25 ottobre 2020**

- **Prima convocazione** per l'apertura dei lavori assembleari alle ore 09.00.
- **Seconda convocazione**, in caso di mancato raggiungimento del quorum in prima convocazione, alle ore 10.00.

**APPLICAZIONE**

Decreto Legislativo 9 aprile 2008 n. 81 e s.m.i. e “Protocollo condiviso di regolamentazione delle misure per il contrasto ed il contenimento della diffusione del virus Covid-19 negli ambienti di lavoro” del 14 marzo 2020 – Norme di accesso e operatività in sicurezza sanitaria per gli uffici e gli altri ambienti di lavoro in sede evento dove opereranno lo staff organizzativo, le hostess, i tecnici audio-video, il personale dedicato ai servizi di ristorazione, gli allestitori, etc..

Le presenti indicazioni sono definite nel rispetto di quanto disposto **dal Decreto Legge di proroga dello stato di emergenza con l'indicazione dei nuovi obblighi anti Covid, nonché dei protocolli aggiornati all'8 ottobre nella conferenza Stato-Regioni e dai DPCM del 13 e 18 ottobre 2020**.

Nello specifico sono state rispettate le indicazioni riportate nelle Linee Guida dell'Allegato "Congressi e grandi eventi fieristici" riguardanti:

- Il numero massimo dei partecipanti all'evento.
- La riorganizzazione degli spazi per garantire l'accesso in modo ordinato, al fine di evitare assembramenti di persone e di assicurare il mantenimento di almeno 1 metro di separazione tra i partecipanti.
- La predisposizione di un'adeguata informazione sulle misure di prevenzione.
- La promozione dell'utilizzo di tecnologie digitali al fine di automatizzare i processi organizzativi e partecipativi.
- La rilevazione della temperatura corporea, impedendo l'accesso in caso di temperatura > 37,5 °C.
- L'ampia disponibilità di prodotti per l'igiene delle mani per gli utenti e per il personale in più punti delle aree.
- La garanzia, nella sala convegno, dell'occupazione dei posti a sedere in modo da favorire il distanziamento minimo di almeno 1 metro e la disposizione del tavolo dei relatori e del podio in modo da consentire una distanza di sicurezza che consenta a relatori/moderatori di intervenire senza l'uso della mascherina.
- La disinfezione dei dispositivi e le attrezzature a disposizione di relatori, moderatori e uditori
- L'obbligo di indossare la mascherina a protezione delle vie respiratorie per tutta la durata delle attività e la frequente igiene delle mani con soluzioni igienizzanti.
- La garanzia della regolare pulizia e disinfezione degli ambienti con particolare attenzione alle superfici più frequentemente toccate, ai servizi igienici e alle parti comuni e il favorire il ricambio d'aria negli ambienti interni oltre alla verifica dell'efficacia degli impianti al fine di garantire l'adeguatezza delle portate di aria esterna secondo le normative vigenti.

## **PRINCIPI IGIENICO-SANITARI OBBLIGATORI**

### **a) DISTANZIAMENTO SOCIALE**

- tutte le attività in sede assembleare dovranno sottostare alla regola secondo cui le persone siano ad almeno **UN METRO** di distanza l'una dall'altra.

### **b) UTILIZZO DPI (Dispositivi di Protezione Individuale)**

- Utilizzo **delle mascherine chirurgiche obbligatorio**.
- Disponibilità di gel disinfettante facilmente accessibile per la disinfezione frequente delle mani. È fatto obbligo a tutti i Partecipanti di adottare le precauzioni igieniche e in particolare delle mani, per le quali è necessaria la **frequente pulizia e sanificazione** con soluzione idroalcolica o in alternativa con acqua e sapone o liquido detergente.

### **c) CONTROLLO SANITARIO AGLI INGRESSI**

- Saranno applicate una o più modalità di controllo sanitario quali, a titolo esemplificativo, ma non esaustivo, il controllo della temperatura corporea e il controllo dell'uso delle mascherine e di altri eventuali DPI.
- Tutti i Partecipanti sono **interdetti all'accesso** qualora negli ultimi 14 giorni abbiano avuto contatti con soggetti risultati positivi al COVID-19 o provengano da zone considerate a rischio.
- Qualora, per prevenire l'attivazione di focolai epidemici l'Autorità sanitaria

competente dovesse disporre misure aggiuntive dovrà essere fornita la **massima collaborazione** da parte del Partecipante.

- In presenza di sintomi quali tosse, stanchezza, febbre oltre 37.5°, difficoltà respiratoria o altra sintomatologia riconducibile all'epidemia in atto - se riscontrati nei 14 giorni prima del 23 ottobre 2020 - **è fatto obbligo ai Partecipanti che avessero già effettuato la procedura di registrazione sulla piattaforma Viva Ticket** di rimanere presso il proprio domicilio.

**d) PULIZIA E SANIFICAZIONE SEDE EVENTO**

- Tale attività verrà svolta in ottemperanza delle norme di legge previste in materia. Sarà presente un presidio costante di pulizia e igienizzazione durante tutta la durata dell'evento.

**e) PIANO DI EMERGENZA OBBLIGATORIO**

- Procedura finalizzata alla gestione in sicurezza del caso in cui una persona manifesti febbre superiore a 37,5°C e sintomi da Covid-19. La procedura prevedrà l'individuazione di un luogo idoneo per l'isolamento e personale dotato di DPI da utilizzarsi per il contatto con il soggetto potenzialmente contagiato e, nel caso, immediata richiesta di intervento di personale sanitario e attivazione dei protocolli previsti.

**f) OBBLIGHI DI INFORMAZIONE E DISPOSITIVI DI PROTEZIONE INDIVIDUALE**

- Le Linee Guida da adottare in sede di evento sono comunicate dalla FIPSAS a tutti i Partecipanti e gli stessi si impegnano a rispettare quanto prescritto durante l'evento.
- Obbligo di osservare il principio del distanziamento personale come da direttiva nazionale attraverso il controllo e il presidio di personale incaricato.
- Obbligo di indossare la mascherina chirurgica.
- Disponibilità di gel disinfettante all'ingresso/uscita della sede congressuale e in tutti i punti strategici all'interno della struttura.
- Disponibilità in più punti della struttura di appositi contenitori ove smaltire DPI utilizzati che rappresentino potenziale rischio biologico.

**g) PROCEDURE DI CONTROLLO ACCESSO E PERMANENZA IN SEDE EVENTO**

- Prima di entrare nella struttura, verrà effettuato il controllo della temperatura corporea (inferiore ai 37,5°C) con termoscanner ed il controllo di mascherina correttamente indossata.
- Non sarà consentito l'accesso all'area evento a chi non è stato correttamente e preventivamente identificato.
- All'interno della sede congressuale le persone con temperatura superiore a 37,5°C saranno gestite secondo il "Piano di Emergenza Covid-19" successivamente illustrato.
- Per far rispettare l'obbligo del distanziamento interpersonale di un metro, sarà prevista assistenza di staff di controllo negli spazi di accesso e in tutte le aree dove possono formarsi code dei partecipanti.

**h) POSTAZIONE CONSEGNA LUNCH BOX**

- La postazione di consegna, posta al primo piano di fronte l'entrata della Sala dell'Anfiteatro, sarà presidiata da personale addetto al controllo fino al termine della consegna di tutti i lunch box.
- Per il ritiro dei lunch box, al fine di evitare la formazione di code, lo Staff della FIPSAS metterà in atto tutte le misure finalizzate ad organizzare la fila nel rispetto della distanza interpersonale.

**i) AREE COMUNI**

- Per aree comuni si intendono foyer, atri, ampi corridoi, aree riposo, eventuali aree ristorazione con libero accesso, e altri spazi di utilizzo comune. In queste aree vigono le regole generali di distanziamento interpersonale ed utilizzo dei DPI richiamate in precedenza.

**j) SERVIZI DI PULIZIA SEDE EVENTO**

- Dopo la fase di allestimento tutti gli spazi congressuali saranno igienizzati.
- Sarà effettuata una sanificazione costante dei bagni durante i giorni di svolgimento delle Assemblee, operata dal personale preposto.
- Sarà inoltre predisposto un servizio di pulizia particolare sulle superfici più frequentemente toccate, dei servizi igienici e delle parti comuni (es. tastiere dei distributori, aree ristoro, tastiere dei distributori automatici di bevande e snack).

**m) UTILIZZO SALA ANFITEATRO**

- All'interno della sala assembleare è stato previsto l'utilizzo di posti sfalsati e di file sfalsate, con apposita segnaletica sulle sedute vietate tale da garantire il distanziamento sociale.
- Il numero di posti a sedere è adeguato al numero di partecipanti e nessuno potrà partecipare all'evento stando in piedi nella sala.
- La distanza tra un relatore e l'altro, sul tavolo della presidenza è di 1,80 m.
- Il podio da cui parleranno i relatori dell'evento sarà posizionato ad una distanza di almeno 2 metri da qualsiasi altra persona sul palco e di almeno 7 o 8 metri dalla prima fila, in modo da permettere di effettuare la presentazione senza mascherina.
- Il podio sarà sanificato dopo ogni intervento.

**n) PIANO DI EMERGENZA SANITARIA COVID-19**

Gestione di un eventuale presenza di una persona sintomatica presso il Palacongressi di Rimini, in occasione dello svolgimento delle Assemblee federali. Gli scenari analizzati (vedi pagine successive) sono:

- Persona sintomatica all'ingresso al Palacongressi
- Persona sintomatica all'interno del Palacongressi in assenza di presidio sanitario
- Persona sintomatica all'interno del Palacongressi con presenza di presidio anti-Covid
- Persona sintomatica all'interno del Palacongressi con presenza di presidio sanitario

Fase: svolgimento

Il servizio di presidio anti-Covid viene realizzato da personale medico (una sola persona) incaricato di verificare potenziali casi di persone sintomatiche e di gestirne il relativo isolamento nella sala adibita all'interno del Palacongressi; non fa interventi di soccorso.

La squadra di presidio sanitario è costituita da un infermiere, un autista soccorritore e un'ambulanza (salvo integrazioni richieste dall'organizzatore); svolge sia la verifica e la gestione dei potenziali casi di persone sintomatiche, che interventi di primo soccorso.

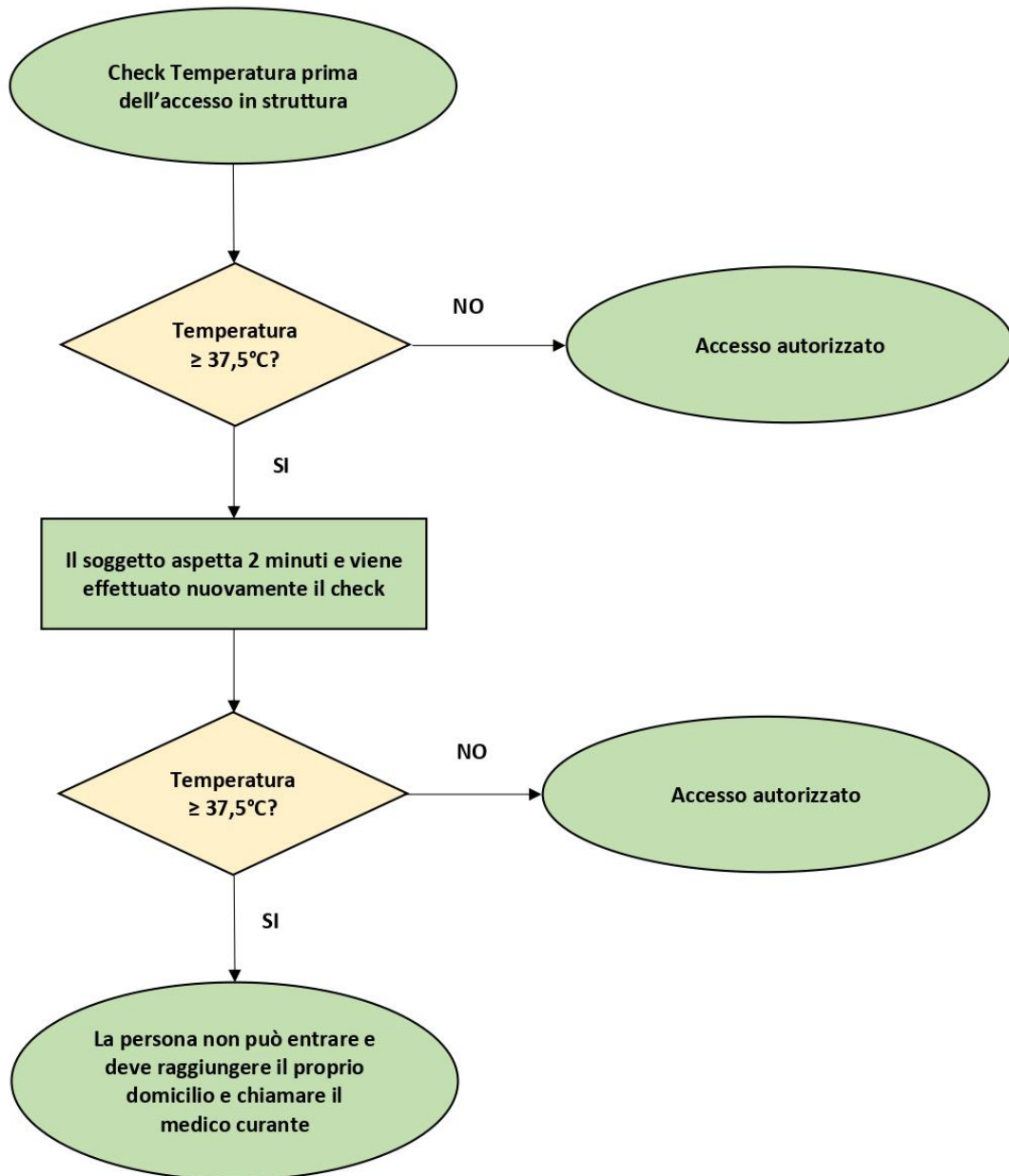
**MISURE DA ATTUARE POST FASE DI EMERGENZA**

Nella fase post emergenza, nel caso venga accertata la positività del tampone, si provvederà alla pulizia, igienizzazione e sanificazione previsti dalla normativa vigente.

	<b>PROCEDURA GESTIONE PERSONE SINTOMATICHE PRESSO IL PALACONGRESSI DI RIMINI (IEG)</b>	
--	--	--

PERSONA SINTOMATICA ALL'INGRESSO AL PALCONGRESSI

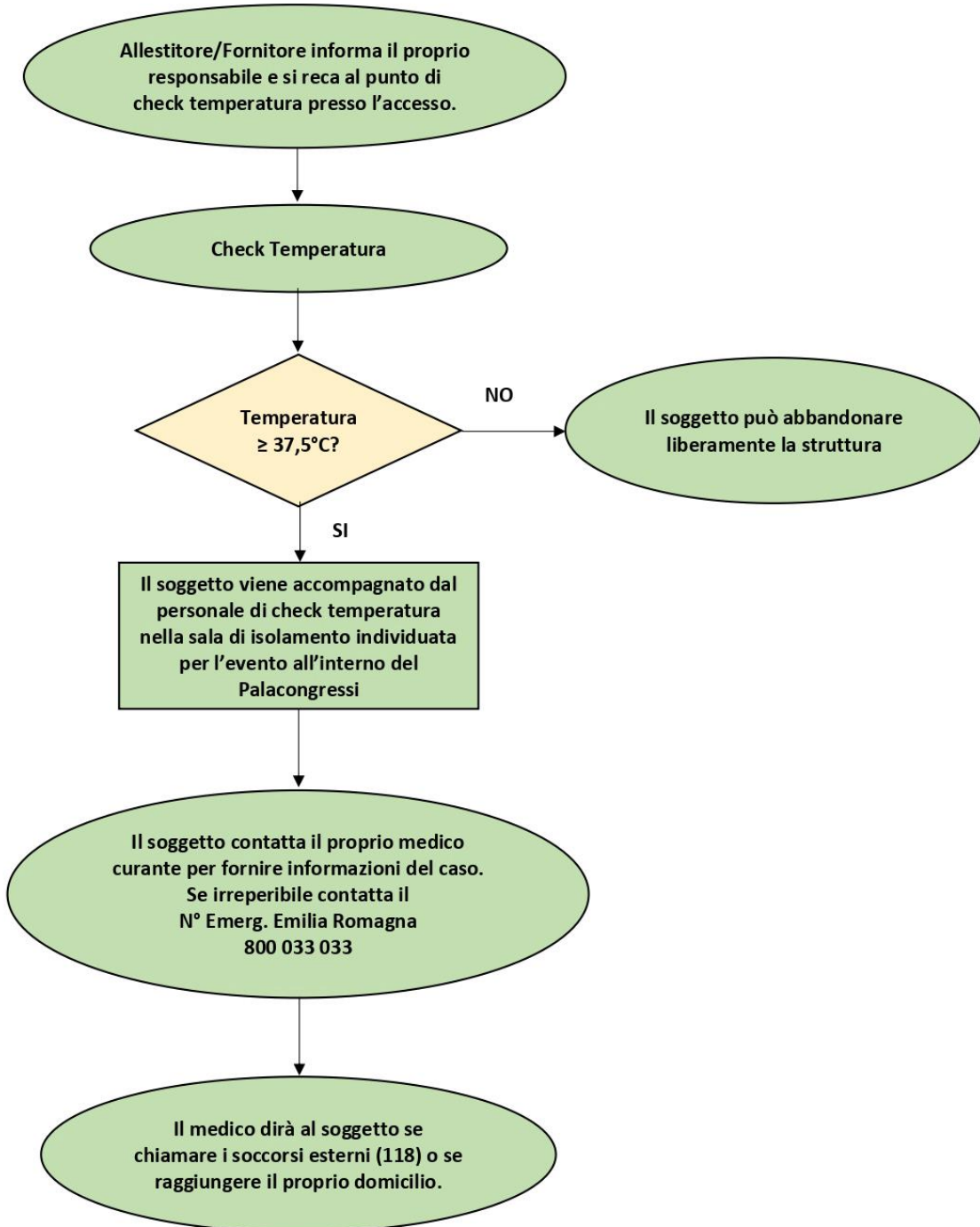
FASE: ALLESTIMENTO – SVOLGIMENTO - DISALLESTIMENTO



	<b>PROCEDURA GESTIONE PERSONE SINTOMATICHE PRESSO IL PALACONGRESSI DI RIMINI (IEG)</b>	
--	--	--

**PERSONA SINTOMATICA ALL'INTERNO DEL PALACONGRESSI IN ASSENZA DI PRESIDIO SANITARIO**

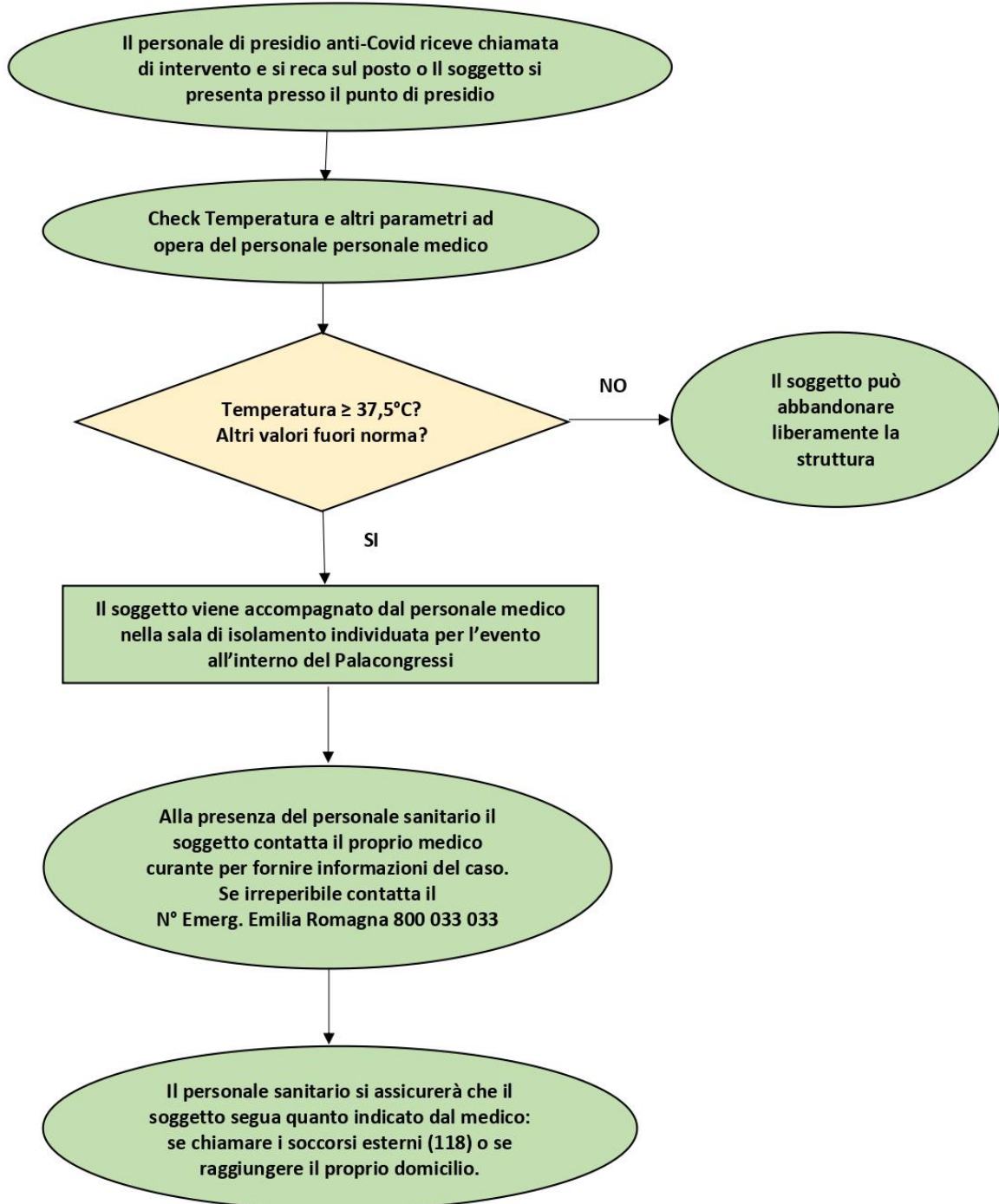
**FASE: ALLESTIMENTO – SVOLGIMENTO - DISALLESTIMENTO**



	<b>PROCEDURA GESTIONE PERSONE SINTOMATICHE PRESSO IL PALACONGRESSI DI RIMINI (IEG)</b>	
--	--	--

**PERSONA SINTOMATICA ALL'INTERNO DEL PALACONGRESSI CON PRESENZA DI PRESIDIO ANTI-COVID  
(INTERVENTO SU CHIAMATA O PRESSO IL PUNTO DI PRESIDIO ANTI-COVID)**

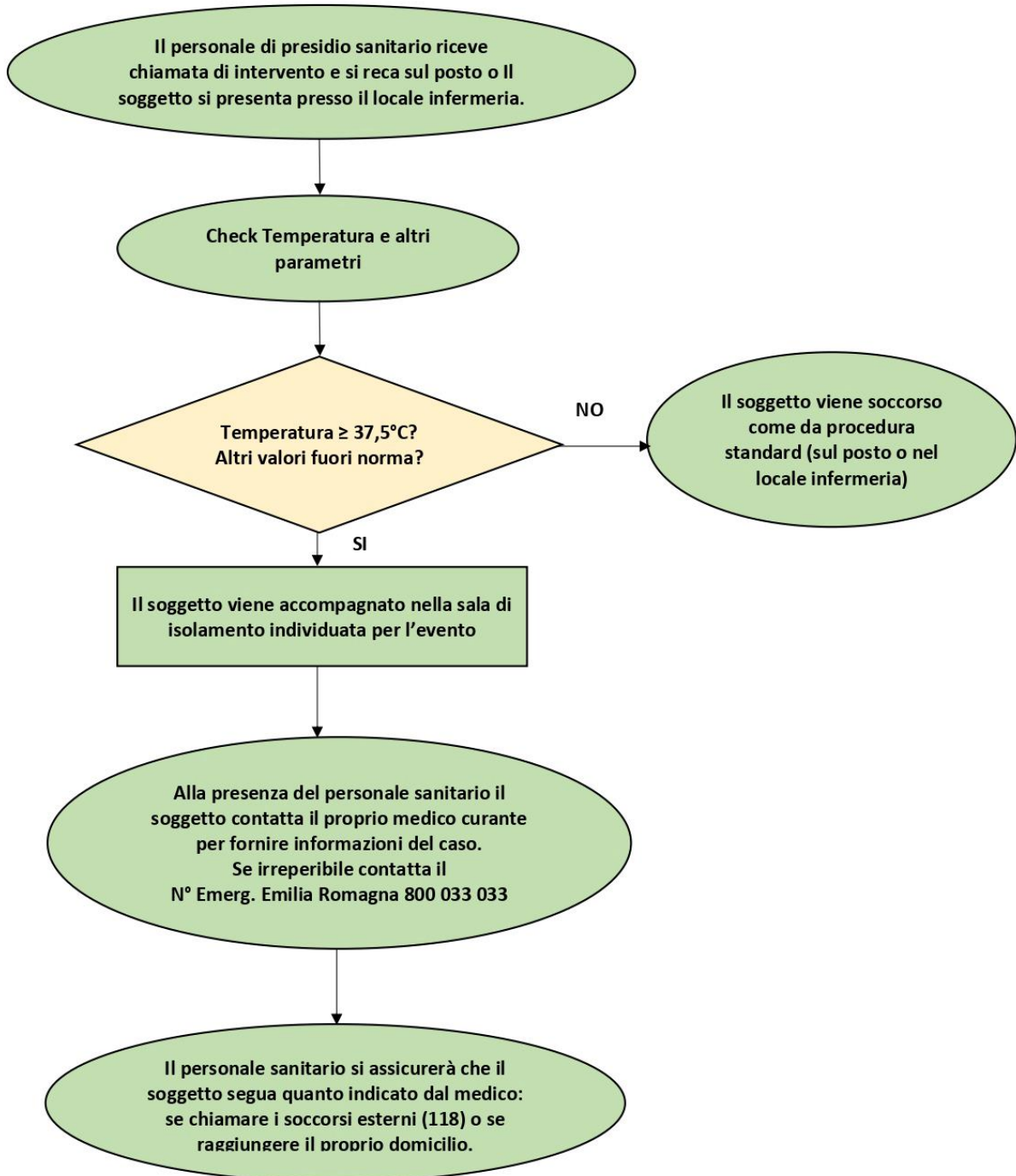
**FASE: ALLESTIMENTO – SVOLGIMENTO - DISALLESTIMENTO**



	<b>PROCEDURA GESTIONE PERSONE SINTOMATICHE PRESSO IL PALACONGRESSI DI RIMINI (IEG)</b>	
--	--	--

**PERSONA SINTOMATICA ALL'INTERNO DEL PALACONGRESSI CON PRESENZA DI PRESIDIO SANITARIO  
(INTERVENTO SU CHIAMATA O PRESSO IL LOCALE INFERMERIA)**

**FASE: SVOLGIMENTO**





## MODALITA' OPERATIVE PER LO SVOLGIMENTO DEI LAVORI ASSEMBLEARI

- All'ingresso della sede congressuale i Partecipanti dovranno consegnare, debitamente compilata in ogni sua parte, l'Autodichiarazione sullo Stato di Salute ottenibile direttamente all'entrata o scaricabile dal sito federale [www.fipsas.it](http://www.fipsas.it).
- All'interno del Palacongressi dovrà essere mostrato allo Staff il pdf con il QR code generato al momento della registrazione sulla piattaforma creata per questo evento. **Solo coloro che sono in possesso di questo pdf**, sia esso stampato che salvato sul proprio cellulare, **avranno diritto all'accesso**. Il pdf stampato dovrà essere indossato per tutto il tempo in cui si resta all'interno del Palacongressi. Ogni entrata e uscita dovrà essere registrata dallo staff.
- Sarà anche distribuito un **kit anti COVID-19** contenente i dispositivi di protezione individuale (n. 1 mascherina chirurgica e 1 mascherina federale).
- Le **Autocertificazioni**, compilate e sottoscritte, verranno acquisite dallo Staff FIPSAS e archiviate per i **14 giorni successivi**; trascorso tale periodo, nel rispetto delle norme sulla privacy, sarà cura della FIPSAS conferirle al macero.
- L'accesso ai diversi piani del Palacongressi sarà contingentato dallo Staff FIPSAS. Sono vietati gli assembramenti e particolare attenzione dovrà essere posta in prossimità degli accessi alle aree operative
- Apposita segnaletica coadiuverà i **Delegati** negli spostamenti, individuando correttamente il percorso fino all'area **Accrediti**, costituita da 6 postazioni. Sarà cura dello Staff FIPSAS presente gestire e regolare flusso dei **Partecipanti**, nel rispetto del corretto distanziamento interpersonale. Saranno predisposti strumenti per delineare i percorsi, bollini di posizione e appositi separa fila.
- Saranno affisse apposite **Locandine Informative** contenenti le misure operative di sicurezza anti contagio.
- Completati gli **Accrediti**, tramite scansione del codice a barre presente sulla dichiarazione di voto, ad ogni Delegato verrà consegnato un kit contenente il materiale assembleare. Sarà cura di ciascun **Partecipante** conferire negli appositi contenitori per la raccolta differenziata il materiale utilizzato, che verrà smaltito e conferito in apposita discarica dal personale addetto.
- Al termine di tutte le operazioni (accoglienza, ingresso, accrediti), i **Partecipanti prima dell'accesso alla sala dell'Anfiteatro** ritireranno presso apposite postazioni il box lunch
- Completate le varie fasi dell'Assemblea, si procederà alle **operazioni di voto** che si svolgeranno all'esterno della Sala Anfiteatro. Sono state previste 10 postazioni di voto e i Delegati verranno chiamati in base al numero di accredito.
- Nel corso della mattinata sarà aperto il bar allo stesso piano della Sala Anfiteatro.
- Conclusa l'Assemblea, dopo la dichiarazione di chiusura del Presidente della stessa, i Partecipanti potranno quindi lasciare il Palacongressi nel rispetto delle indicazioni fornite dallo Staff FIPSAS secondo modalità di deflusso che saranno comunicate alla fine dei lavori.
- Tutto lo Staff preposto e tutti i Partecipanti saranno puntualmente **informati sulle prescrizioni contenute nelle presenti Linee Guida**. Le stesse dovranno trovare applicazione senza alcuna deroga.

# RISCHIO CORONAVIRUS COVID-19

## MISURE DI PREVENZIONE E PROTEZIONE

CORONAVIRUS COVID-19 RISK  
CUSTOMER'S PREVENTION AND PROTECTION MEASURES



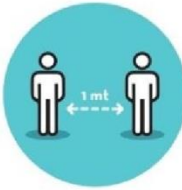
**NON È CON TITO L'ACCESSO AI NOSTRI LOCALI SE SI PRESENTA FEBBRE 37,5° O ALTRI SINTOMI SOSPETTI.** Altre si se si è entrati in contatto con soggetti positivi al virus Covid19 o con soggetti in quarantena negli ultimi 14 giorni

ACCESS TO OUR PREMISES IS NOT ALLOWED TO THOSE WHO EVER HAD A TEMPERATURE OF 37.5°C OR OTHER SUSPICIOUS SYMPTOMS.  
Also forbidden if been exposed to people tested positive for Covid19 or quarantined in the last 14 days



**ALL'INTERNO DELLA STRUTTURA È OBBLIGATORIO L'USO DELLA MASCHERINA DI PROTEZIONE**

IN ALL SOCIAL CONTACT SITUATION THE USE OF RESPIRATORY PROTECTION IS MANDATORY



**ALL'INTERNO DEI LOCALI DEVE ESSERE MANTENUTA SEMPRE LA DISTANZA DI SICUREZZA DI ALMENO 1 MT. DA CIUNQUE.**

Nel vostro e nostro interesse, attenetevi per cortesia alle indicazioni del personale

INSIDE OUR PREMISES YOU SHOULD ALWAYS KEEP THE SAFETY DISTANCE OF AT LEAST 1 M. FROM ANYONE.  
Please always observe the instructions of our staff



**DISINFETTARE LE MANI** con gel alcolico ogni volta che è necessario o richiesto dal nostro personale

SANITIZE YOUR HANDS with alcohol based products at every needs and when asked

**SE UN OSPITE MANIFESTA FEBBRE, SINTOMI DI INFEZIONE RESPIRATORIA O ALTRI SINTOMI SOSPETTI LO DEVE COMUNICARE TEMPESTIVAMENTE ALLA DIREZIONE PER IL TRAMITE DELLA RECEPTION**

Guests who manifest rise in temperatures or signs of lung infection or other suspicious symptoms should report this immediately to hotel management

**GRAZIE PER LA COLLABORAZIONE • THANKS FOR YOUR COOPERATION**